



Magali L'Hermite
Adjointe à la gestion des bâtiments communaux et à l'embellissement de la ville

RESTAURATION DES PARTIES HAUTES DU CHŒUR DE L'ÉGLISE PHASE A

"Alors que la première phase des travaux arrive à son terme, la rédaction a suivi pour vous toutes les étapes de l'évolution du chantier de l'Église. Une immersion au cœur même d'un savoir-faire historique grâce à la transmission depuis plusieurs siècles d'un travail manuel, artisanal et artistique accompli pour préserver l'authenticité patrimoniale d'une architecture inégalée."

La restauration des parties hautes du chœur de l'Église Saint-Germain de Bourgueil comprend deux phases :

- **Phase A : travaux de maçonnerie, consolidation et traitement des éléments sculptés.**
- **Phase B : travaux de charpentes et couvertures.**

Commencée en décembre, la première phase des travaux consiste en la restauration des parties hautes des façades.

Les parements en pierre de taille de tuffeau trop altérés doivent être remplacés par des pierres neuves à l'identique selon l'appareil d'origine et dans une épaisseur suffisante afin de ne pas entraîner de nouveaux désordres. Les mortiers réalisés à la chaux hydraulique ou au ciment sont purgés et restitués au mortier de chaux aérienne.

Un traitement biocide est appliqué sur les parements conservés afin d'éliminer les micro-organismes, puis nettoyés par brossage léger. Une patine est appliquée pour uniformiser et harmoniser les pierres neuves avec les pierres anciennes.

Compte-tenu des désordres de structure, des consolidations permettent de stabiliser et harper les maçonneries des angles des murs du chœur. Il s'agit d'insérer par forage des armatures en fibre de verre forées horizontalement dans les maçonneries et noyées dans un mortier de résine époxy.

Sur les modillons sculptés de la corniche, des travaux de consolidation et de traitement de la pierre spécifiques ont été réalisés afin de les conserver dans leur ensemble. Sur les parties laissées épannelées*, des propositions de sculpture par maquette ont été faites suivant les modèles anciens en place, et réalisées après accord des parties concernées en phase chantier.

Extrait du descriptif des travaux rédigé par Architrav cabinet François Jeanneau, architecte du Patrimoine / Angers

*blocs de pierre dégrossi par une taille plane

PORTRAIT FRANÇOIS JEANNEAU, MAÎTRE-D'ŒUVRE ARCHITRAV



Architecte en chef des Monuments Historiques de la circonscription de la Vienne, de l'Indre, du Mont Saint Michel, de la Manche et de Paris (3^{ème} arrondissement) et inspecteur général des Monuments Historiques, François Jeanneau, est actuellement en charge de la maîtrise d'œuvre d'une dizaine de chantiers de restauration dont celui de l'Église de Bourgueil.

En tant que maître d'œuvre, il a la responsabilité globale de la réalisation des travaux, de la conception qui consiste à réaliser une étude documentaire historique et à établir un diagnostic de l'état du monument afin de proposer un programme de travaux qui doit être validé par la DRAC, à la rédaction du dossier de consultation des entreprises et le suivi administratif.

"En tant que maître d'œuvre, j'ai également un rôle de conseil dans le choix des entreprises qui doivent répondre à un cahier des charges précis et montrer leurs

compétences en matière de restauration (expérience sur des chantiers similaires). Sur le chantier de l'Église de Bourgueil, la partie la plus complexe est la charpente car elle a subi de nombreux ajouts au fil des siècles."

Ensuite, François Jeanneau pilote et coordonne le chantier sur le terrain, "je vérifie que chaque étape est réalisée dans les règles de l'art. L'objectif étant de ne pas "faire du neuf" mais que la restauration s'intègre dans le monument dans sa globalité, nous essayons de retrouver les gestes des artisans qui ont travaillé sur ce chantier, il y a plusieurs siècles.

Je m'assure également que les prescriptions soient respectées. Pour cela nous organisons régulièrement des réunions de chantier avec les entreprises afin de valider les différentes étapes de la restauration et les procédés mis en œuvre."

FONDATION DU PATRIMOINE
Organisation Régionale Centre-Ouest
Société, 40 rue du Moulin
37100 Saint-Cyr-sur-Loire
Tél. 02 47 32 28 82
maison@fondation-patrimoine.org
www.fondation-patrimoine.org

Je donne!
POUR LA RESTAURATION DE
l'église Saint-Germain
de Bourgueil

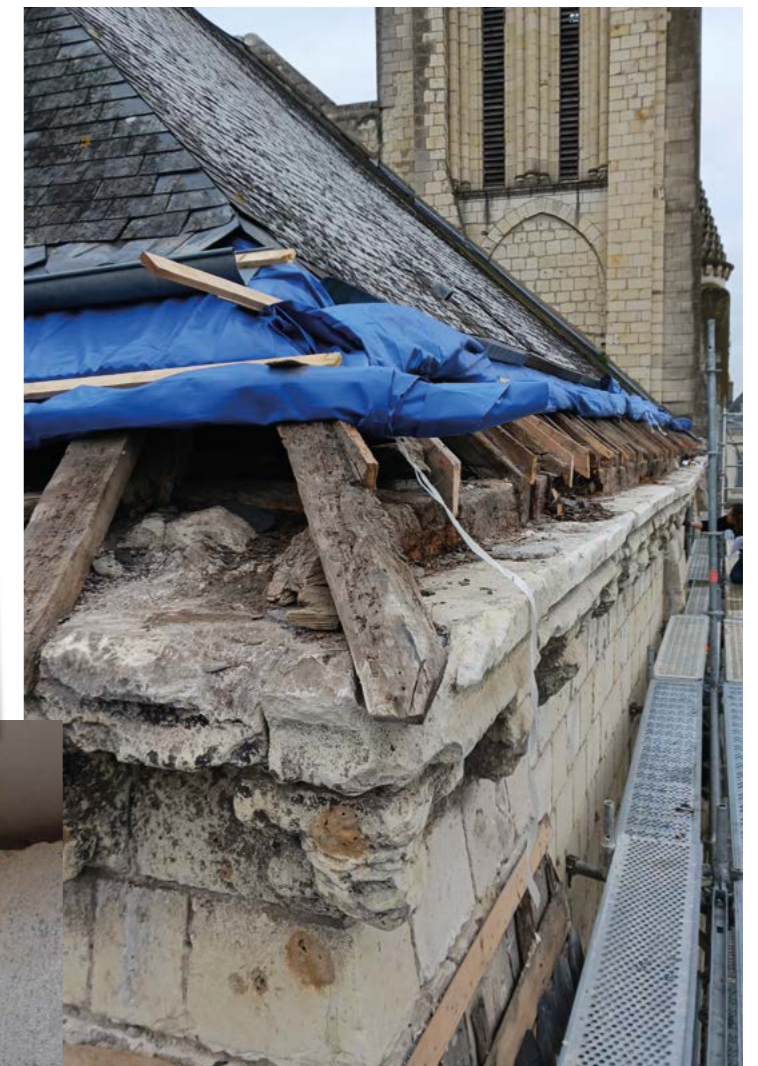
Comment aider?

Par courrier :
Envoyer le bon de souscription complété et accompagné de votre règlement à la Fondation du patrimoine Centre-Ouest.

Par Internet :
Faites votre don en ligne sur notre site sécurisé :
www.fondation-patrimoine.org/3602

QR code and Facebook icon.

Reconnaissez plus les projets sur www.fondation-patrimoine.org



©Cyril Happe



LA TAILLE ET LA POSE DES PIERRES

Spécialisée dans la restauration des monuments historiques et religieux, l'entreprise Hory Chauvelin, située à Avoine, intervient depuis le commencement du chantier, avec la mise en place de l'échafaudage.

Romain Laumy, conducteur de travaux, représente l'entreprise aux réunions de chantier. En tant qu'appareilleur, il a également réalisé le relevé des pierres à changer sur la partie haute des murs et de la corniche. Ses dessins des pierres ont servi de patron pour tailler le tuffeau en atelier, à partir de blocs extraits de la carrière de Marigny Brizay.

C'est ensuite au tour des tailleurs poseurs de pierre d'intervenir. Sur le chantier, grâce à des gabarits, ils ont taillé les blocs avant de les poser et de les "vieillir". Cette étape de ciselage de la pierre et de brisure des arêtes réalisées avec des outils anciens consiste à reproduire des gestes effectués par leurs prédécesseurs du XIII^{ème} siècle. L'objectif étant que les nouvelles pierres s'intègrent parfaitement à l'édifice.

Environ 8 m³ de tuffeau ont ainsi été remplacés en 2 mois. Le temps nécessaire pour débiter les pierres, les tailler, les poser et les patiner.



Romain Laumy, conducteur de travaux et appareilleur entouré des deux tailleurs poseurs de pierre, passionnés par leur métier, qui ont travaillé pendant près d'un mois et demi à Bourgueil : Jérémie Kern, 20 ans de métier et Loïc Beraudy, 3 ans d'expérience.



LA CONSOLIDATION DU CHŒUR

Cette opération a été réalisée par l'entreprise BTPS de Mérignac. La technique consiste à insérer un tirant de fibre de verre enrobé de résine, dans un carottage préalablement réalisé dans le tuffeau avec la machine présentée sur la photo. Quatre renforts ont ainsi été effectués. Le plus long mesurant 6,50 m se situe sur la façade Nord.



LA RESTAURATION DES MODILLONS

Cette étape a été confiée à la société Arthéma de Nantes, représentée sur le terrain par Justine Sacleux qui a réalisé le calepin (relevé) des modillons à restaurer ou à remplacer.

Le traitement de la pierre a été réalisé, autant que faire se peut, afin de conserver un maximum de modillons originels, de style roman. Le nettoyage a été effectué au laser, une technique plus fine qui permet de moins altérer les modillons à conserver. Le renfort est également privilégié avec l'ajout de matière si une consolidation est nécessaire.

Cependant, l'état de certains modillons a nécessité qu'ils soient entièrement repris par des sculpteurs. Ianek Kocher, Julien Pineau et Jordan Busnel, ses collègues, ont ainsi entièrement sculpté 37 modillons : 19 sur la façade Nord, 1 à l'Est et 17 au Sud.

Avant de débiter ce travail de précision, Ianek Kocher a effectué de nombreuses recherches sur les éléments anciens, leur style, les sujets... ce qui lui a permis de proposer des croquis à la validation de François Jeanneau, le maître d'œuvre. Ensuite, à partir de blocs de tuffeau brut posés par la société Hory Chauvelin en même temps que les pierres de corniche, les 3 sculpteurs ont réalisé les modillons, en taille directe, utilisant des ciseaux à bois plus appropriés par leurs caractéristiques à la finesse du geste. Un travail où la main et l'imagination du sculpteur sont essentielles.



Ces quelques pages retracent la première phase des travaux. La rédaction vous donne rendez-vous dans la prochaine édition pour la suite de la restauration des parties hautes du chœur de l'Eglise Saint-Germain.



EXCELLENTE NOUVELLE

Les hirondelles de fenêtre investissent les nids artificiels placés sous les Halles ! En effet, dans le cadre des travaux de l'Eglise, des nids ont dû être détruits. En partenariat avec la LPO 37, en 2022, la commune avait installé des nids artificiels, sous les Halles, près d'un nid naturel délaissé ces dernières années. Depuis quelques semaines, une dizaine de nids artificiels sont ainsi devenus des "nurseries".

HORY-CHAUVELIN



MAÇONNERIE ★ PIERRE DE TAILLE ★ GROS ŒUVRE

RESTAURATION DU PATRIMOINE
MONUMENTS HISTORIQUES

PARTICULIERS

48, rue Marcel Vignaud - CS 60053 - 37420 AVOINE - 02 47 58 97 97

agence@hory-chauvelin.com



Stéphane MOISY

CHARPENTE - COUVERTURE

Zinguerie - Inox

Neuf et restauration - Ramonage

Escalier sur mesure - Extension ossature bois

ISOLATION



14 Route de Gizeux - 37140 BOURGUEIL - stmoisy@wanadoo.fr ☎ 02 47 97 92 01